



Beltone Reach

Mode d'emploi

intras numériques avec générateur de son

RCH15/15 HPG et RCH15 PB/15 PB HPG

RCH25/25 HPG

RCH35/35 HPG et RCH35D/35D HPG

RCH45/45 HPG et RCH45D/45D HPG



Votre nouvelle aide auditive Beltone

Nous vous félicitons d'avoir choisi une aide auditive Beltone! C'est une décision importante qui va contribuer à améliorer largement vos facultés d'écoute et de compréhension. Notre but est de vous aider à communiquer, à écouter le monde qui vous entoure et à y participer normalement. Pour cela, nous avons utilisé tout notre savoir-faire dans le domaine des aides auditives.

Votre aide auditive est à la fois un instrument de précision et un appareil très avancé. Votre audioprothésiste l'a réglée en fonction de vos besoins personnels. Avec un peu d'habitude et de patience, vous vous y habituerez très vite.

Votre aide auditive propose également une option appelée générateur de son. Il s'agit d'une fonction utilisée pour le traitement des acouphènes et qui permet d'en atténuer les effets. Si vous n'avez pas d'acouphènes, votre audioprothésiste n'aura pas activé cette fonction dans votre appareil de correction auditive. Le générateur de son émet un signal sonore dont la fréquence et l'intensité sont réglables en fonction de vos acouphènes. Ces réglages sont effectués par votre audioprothésiste selon vos besoins, le but étant de détourner votre attention par des sons moins dérangeants que l'acouphène.

Cette brochure est un petit guide destiné à vous aider à vous familiariser avec votre appareil. Lisez-la attentivement et utilisez-la comme ligne directrice.

Nous souhaitons que votre nouvelle aide auditive vous apporte entière satisfaction et un grand plaisir d'écoute.

Beltone.

Ce livret et votre appareil

Dans ce livret, vous allez trouver des explications sur la prise en main de votre appareil, sur sa manipulation quotidienne et sur son utilisation. Vous trouverez aussi des explications sur ce qu'il faut faire si tout ne semble pas aller comme vous le souhaiteriez.

Nous vous donnerons aussi quelques recommandations pratiques pour mieux entendre.

Sommaire

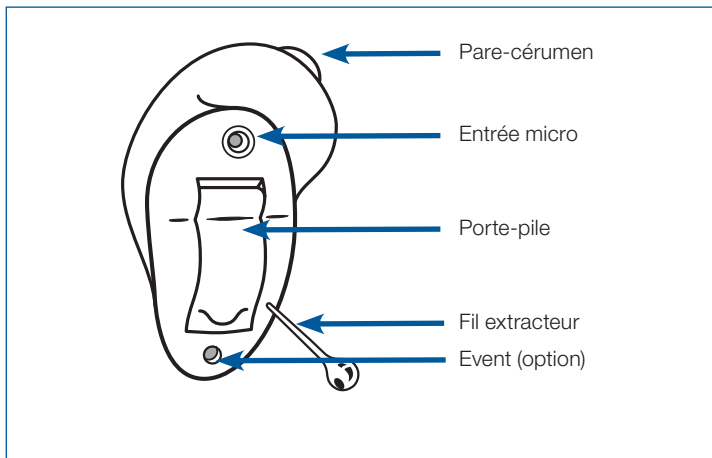
A l'attention des utilisateurs du générateur de son	4
Mise en marche et arrêt	8
Remplacement de la pile	8
Mise en place et retrait de l'appareil	11
Distinction entre appareil droit et appareil gauche	13
Réglage du volume (option)	14
Bouton programme (option)	15
Micro directionnel (option)	16
Téléphone, boucle d'induction (option)	17
Entretien et nettoyage	20
Avertissements d'ordre général	23
Résolution de petits problèmes	24
Huit étapes pour mieux entendre	26
Garantie internationale et service après-vente	30
Précautions générales	31
Caractéristiques techniques	33

A l'attention des utilisateurs du générateur de son

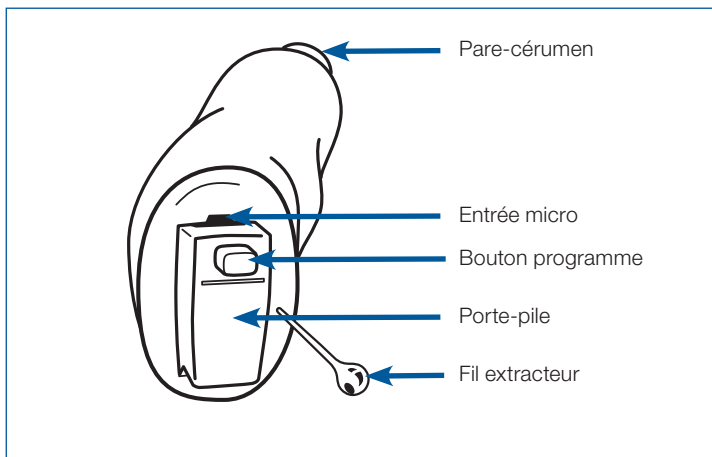
Le générateur de son est un outil qui permet de générer des sons à l'aide d'un programme spécifique sur l'appareil, afin de soulager les patients souffrant d'acouphènes. Ceci doit être fait avec l'accord et le suivi d'un ou de praticiens qualifiés. Le but de ce suivi est de s'assurer que toutes les causes des acouphènes soient identifiées et traitées. Si vous utilisez la fonction générateur de son et si vous ressentez des effets indésirables, tels que étourdissements, nausées, maux de tête, diminution de la perception auditive ou augmentation de la perception des acouphènes, vous devez cesser d'utiliser cette fonction et en parler à votre audioprothésiste.

Utilisation du générateur de son

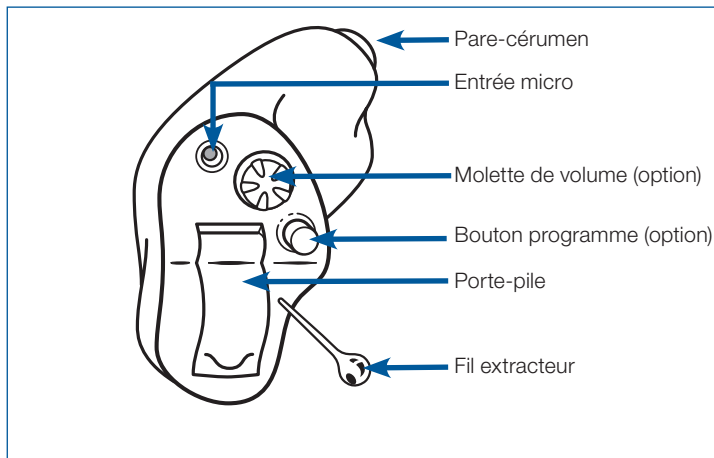
Si la fonction générateur de son a été activée sur votre appareil auditif, veillez à l'utiliser conformément aux instructions de l'audioprothésiste. Afin d'éviter d'endommager votre audition, sachez que la durée maximum d'utilisation par jour du générateur de son dépend du niveau du son généré.



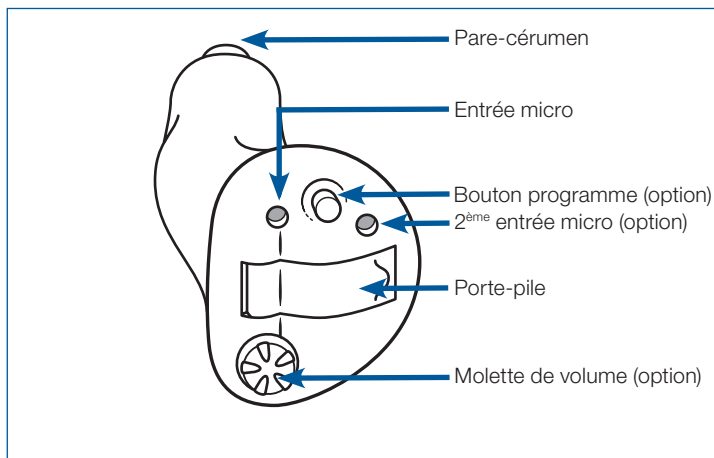
CIC (intra profond) numérique



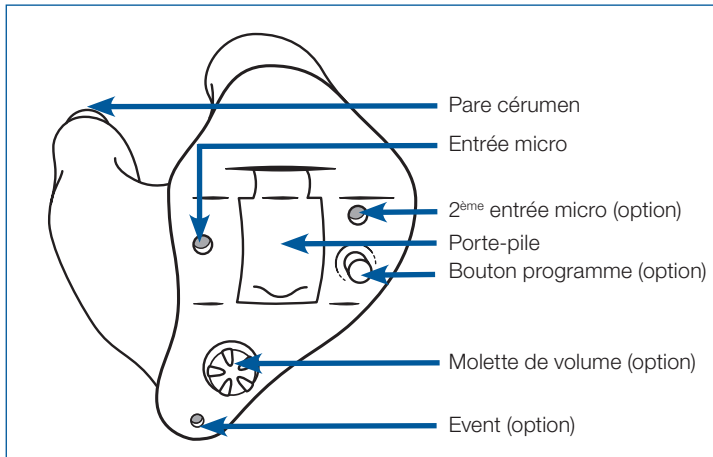
CIC numérique avec bouton programme



Mini canal numérique



Intra conduit numérique



Intra conque numérique

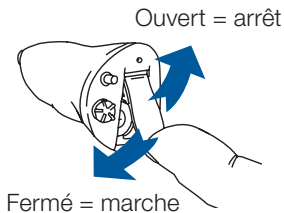
Mise en marche et arrêt

Pour mettre votre appareil en marche, il suffit de fermer le porte-pile. Pour éteindre votre appareil, il suffit d'ouvrir le porte-pile.

A chaque fois que vous mettez votre appareil en marche, le volume revient toujours à celui qui a été préréglé par votre audioprothésiste. Pour en savoir plus, reportez-vous à la page 14.

Lorsque vous fermez le porte-pile votre appareil démarre toujours sur le programme n°1. Pour en savoir plus, reportez-vous à la page 15.

- Eteignez votre appareil quand vous ne l'utilisez pas. Vous augmentez ainsi la durée de vie de la pile.
- La nuit, laissez le porte-pile ouvert. Cela augmente la durée de vie de la pile et permet à l'humidité présente dans votre appareil de s'évaporer, ce qui augmente sa durée de vie.

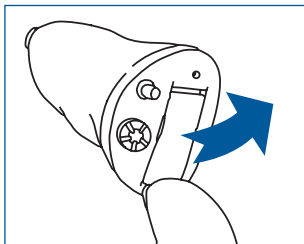


Remplacement de la pile

Votre appareil émet un bip sonore lorsque la pile est en fin de vie. Ce bip est répété tant que la pile n'est pas remplacée et jusqu'à sa décharge complète. Lorsque vous changez la pile, placez-vous au-dessus d'une table. Votre appareil sera plus facile à manipuler, vous éviterez de le faire tomber sur le sol ou de perdre la pile.

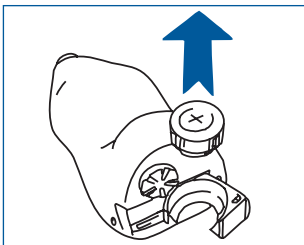
Retirez la pile usagée

Pour changer la pile, placez votre ongle sous le bord du porte-pile et ouvrez-le en tirant doucement. Retirez la pile usagée.



Insérez une nouvelle pile

Prenez garde de bien positionner la pile. Retirez l'autocollant de protection de la nouvelle pile et insérez-la dans le porte-pile, comme le montre la figure. Veillez à toujours introduire la pile dans le porte-pile et jamais directement dans l'appareil. Fermez le porte-pile: il doit se fermer facilement. Ne forcez jamais, vous risqueriez d'endommager votre appareil.

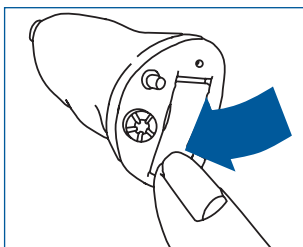
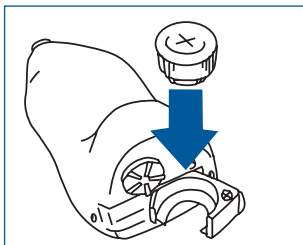


Référence	Type de pile
CIC / CIC HPG	10A zinc-air
Mini canal / Mini canal HPG	10A zinc-air
Conduit / Conduit HPG	312 zinc-air
Conque / Conque HPG	13 zinc-air

Nota : il est aussi possible d'utiliser des piles rechargeables NiMH (Nickel-Métal hydrure). Demandez conseil à votre audioprothésiste.

Conseils utiles concernant les piles

- Le côté positif d'une pile est repéré par un signe +. Ce côté est plat et comporte un ou plusieurs trous minuscules.
- Sur le porte-pile, le signe + indique la position du côté positif de la pile.
- Gardez toujours un jeu de piles en réserve.
- En cas de problème pour remplacer la pile, adressez-vous à une personne de votre entourage ou à votre audioprothésiste.
- Ne laissez jamais une pile usagée trop longtemps dans l'appareil.
- Les piles usagées sont nocives pour l'environnement. Jetez-les en respectant la réglementation locale ou donnez-les à votre audioprothésiste.



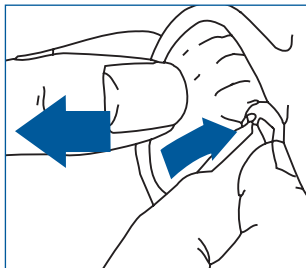
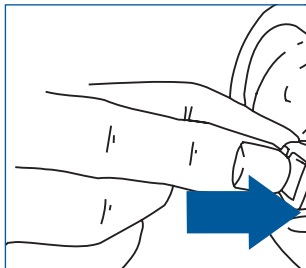
Attention

- Conservez les piles hors de portée des enfants et des personnes souffrant de troubles mentaux.
- En cas d'ingestion d'une pile, faites immédiatement appel à un médecin.
- Ne stockez pas vos piles avec des pilules ou des médicaments. Vous éviterez ainsi tout risque de confusion.
- Ne brûlez pas les piles, elles risqueraient d'exploser.
- Les piles zinc-air ne sont pas rechargeables.

Mise en place et retrait de l'appareil

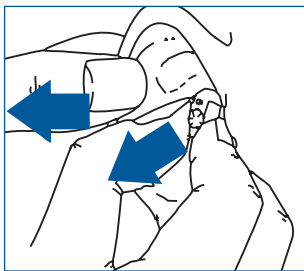
Mise en place de l'appareil

- Le processus de mise en place varie selon la forme de votre conduit auditif. Un conduit auditif bien droit permet une mise en place facile. Certains conduits auditifs sont coudés ; la mise en place peut alors être un peu plus laborieuse.
- Mettez votre appareil en marche. Prenez-le entre le pouce et l'index et placez sa "pointe" dans votre conduit auditif. Pour les appareils de type CIC ou mini canal, orientez le point de couleur vers le haut.
- Glissez maintenant l'appareil à fond dans votre conduit auditif. L'insertion peut être plus facile si vous tirez délicatement votre pavillon vers l'arrière avec votre deuxième main.



Retrait de l'appareil

- Avec le pouce et l'index, tirez délicatement l'appareil hors de votre oreille. Les appareils de type CIC et mini canal sont équipés d'un petit fil extracteur. Utilisez-le. Ne tirez jamais le porte-pile.
- L'extraction peut être plus facile si vous ouvrez et fermez la bouche tout en tirant délicatement votre pavillon vers l'arrière avec votre autre main.



La mise en place et le retrait de votre appareil demandent un peu de pratique. Au début, cela peut vous sembler difficile, mais rapidement, cela deviendra une routine quotidienne. Il est plus facile de travailler en s'accoudant sur une table. Placez vos coudes sur la table, vous pouvez ainsi déplacer les bras et les mains vers vos oreilles plus confortablement.

Distinction entre appareil droit et appareil gauche

Chaque appareil est réglé sur mesure pour une oreille. Par conséquent, la forme de l'appareil gauche diffère de celle du droit. Souvenez-vous que votre appareil auditif porte une indication de couleur pour différencier les côtés :

- Un appareil gauche a un pare-cérumen bleu ou un point bleu ;
- Un appareil droit a un pare-cérumen rouge ou un point rouge.

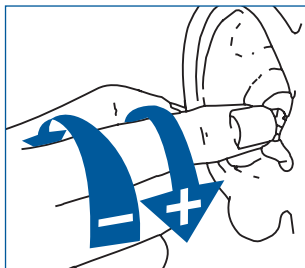
Il est facile de se souvenir : **R**ouge = **DR**oit

Le point de couleur doit toujours être orienté vers le haut (appareils de type CIC et mini canal). Veillez à ne pas confondre les deux appareils, que ce soit pour le nettoyage, le rangement ou la mise en place.

Réglage du volume (option)

L'adaptation aux ambiances sonores de votre appareil est entièrement automatique. Il ne devrait donc pas être nécessaire de régler le volume (la puissance) manuellement.

Cependant, dans des situations difficiles, certaines personnes peuvent trouver des avantages à utiliser le réglage du volume. Sur certains types d'aides auditives, une molette de volume vous donne la possibilité d'ajuster le volume selon vos préférences. Cette molette de volume n'existe pas sur les appareils CIC et reste une option sur les autres.



A l'aide de l'index, tournez la molette de volume. Lorsque vous tournez la molette vers l'avant vous augmentez le volume et vers l'arrière vous le diminuez. L'appareil émet des bips sonores. Ils indiquent que le volume change.

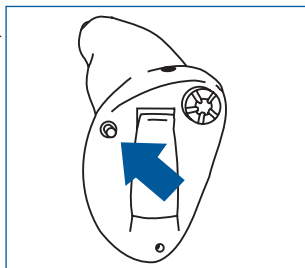
Au bout de la plage de commande du volume, vous pouvez continuer à tourner la molette mais les bips sonores différent. La puissance ne change plus, parce qu'il n'est plus possible d'augmenter ou de réduire le volume de votre appareil. Si vous tournez la molette dans l'autre sens, le volume change à nouveau et les bips sonores initiaux réapparaissent.

Lorsqu'il a réglé votre appareil, votre audioprothésiste a choisi le réglage de volume optimal qui vous convient. A chaque fois que vous mettez l'appareil en marche, le volume revient à cette valeur optimale.

- Si vous préférez ne pas utiliser la molette de volume, demandez à votre audioprothésiste de désactiver son fonctionnement.

Bouton programme (option)

Votre appareil auditif peut avoir 4 programmes d'écoute différents adaptés à différentes situations sonores. Lorsque vous appuyez sur le bouton programme, l'appareil passe au programme suivant. Demandez à votre audioprothésiste combien de programmes sont accessibles sur votre appareil.

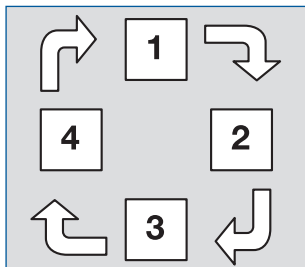


Votre appareil émet un signal audible (bip) à chaque pression sur le bouton programme :

- Un seul bip sur le programme 1,
- 2 bips sur le programme 2...

Lorsque vous fermez le porte-pile, l'appareil démarre sur le programme 1, ce qui est confirmé par un seul bip.

Appuyez sur le bouton programme si vous voulez passer à une situation d'écoute différente.



Faites remplir le tableau suivant par votre audioprothésiste :

Numéro du programme	Type de programme	Pour situation sonore
1		
2		
3		
4		

Microphone directionnel (option)

Les modèles intra-conduit peuvent être équipés en option d'un microphone directionnel, reconnaissable à la deuxième entrée de microphone. Si vous voulez écouter une personne dans un environnement bruyant, la directivité des microphones équipant ces aides auditives peut vous aider à vous concentrer sur la parole. Si l'aide auditive est en mode directif, le bruit de fond est en grande partie atténué. En effet, les sons venant de l'avant sont renforcés, si bien que vous entendez mieux ce que dit la personne que vous regardez.

Téléphone, boucle émettrice (option)

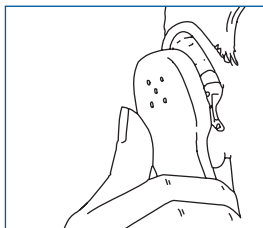
Les modèles intra conduit et intra conque peuvent être équipés en option d'une bobine téléphonique interne appelée "T". C'est une fonction intégrée qui permet, dans beaucoup de cas, d'améliorer l'écoute de certains téléphones spécialement équipés et, dans certains cas, de mieux entendre dans certaines églises ou autres lieux publics dotés d'un système à boucle émettrice soit disponible dans de tels lieux (voir plus loin).

La commutation entre microphone et bobine téléphonique se fait avec le bouton programme. De fait, le programme téléphonique est l'un des programmes d'écoute cités plus haut.

Dans le programme téléphonique, vous n'entendez aucun son issu du microphone et, par conséquent, pratiquement aucun son venant de votre environnement. Si vous le souhaitez, votre audioprothésiste peut modifier ce réglage de telle manière que vous entendiez à la fois le microphone et la bobine téléphonique.

Ecoute du téléphone

- Mettez votre appareil sur le programme T, en utilisant le bouton programme.
- Maintenez le combiné du téléphone contre votre appareil.
- Ecoutez la tonalité et déplacez le combiné pour trouver la position qui vous donne le meilleur résultat.
- Au besoin, si la molette de volume de votre appareil est active, augmentez ou réduisez le volume.
- A la fin de l'appel téléphonique, remettez votre appareil sur le programme microphone. Vous entendrez à nouveau via le micro.



Les téléphones ne fournissent pas tous un signal assez puissant pour la bobine téléphonique. Si la réception est mauvaise sur le programme T, utilisez le programme microphone. Maintenez le combiné près de votre oreille, sans le plaquer, car cela peut provoquer des "sifflements".

Ecoute d'une boucle émettrice

De plus en plus fréquemment, les lieux publics, les églises, les théâtres et les cinémas s'équipent de boucles émettrices. Dans ces salles particulières, le discours de l'orateur ou le spectacle sont transmis, sans fil, à la bobine téléphonique de votre appareil. Chez vous, vous pouvez aussi relier la radio ou la télévision à une boucle émettrice. La qualité du son alors reçu est souvent meilleure parce que les bruits de l'environnement ne sont pas transmis.

- Mettez votre appareil sur le programme T en utilisant le bouton programme.
- Choisissez bien votre emplacement. La qualité de la réception varie selon votre position par rapport à la boucle émettrice. Eventuellement, essayez un autre siège.
- Au besoin, augmentez ou diminuez le volume.
- Après l'office religieux ou le spectacle, remettez votre appareil sur le programme microphone. Vous entendrez à nouveau via le micro.
- Si le son de votre aide auditive reste faible dans le programme T, demandez à votre audioprothésiste de le régler.
- Votre audioprothésiste peut également vous conseiller sur l'installation d'une boucle émettrice chez vous.

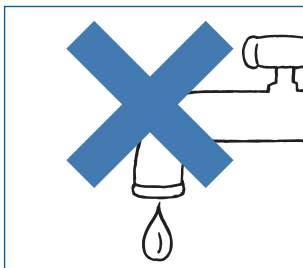
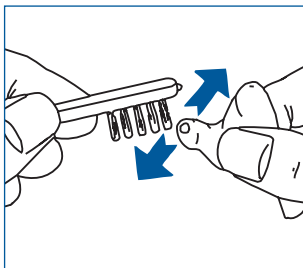
Entretien et nettoyage

Un entretien régulier de votre appareil est un gage de longévité. En cours d'utilisation, du cérumen s'accumule sur la coque. Si du cérumen entre dans l'appareil, il peut l'endommager. Votre appareil est équipé d'un système de protection : le pare-cérumen.

Nettoyez l'appareil régulièrement. Si vous ne le faites pas, le cérumen s'accumule au détriment de la qualité acoustique.

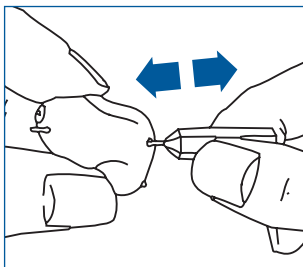
Nettoyage de l'appareil

- Nettoyez votre appareil avec un chiffon doux, sec et la petite brosse. Faites ce nettoyage au-dessus d'une surface molle ou d'une table pour éviter d'endommager l'appareil s'il tombe.
- N'utilisez jamais d'eau ni aucun autre fluide.



Nettoyage de l'évent

Votre appareil est peut-être équipé d'un évent. C'est un petit conduit qui traverse l'appareil de part en part. Si c'est le cas, faites le nettoyer régulièrement par votre audioprothésiste.



Nettoyage du pare-cérumen

Votre appareil est muni d'un pare-cérumen, un dispositif qui empêche le cérumen de pénétrer dans l'appareil. Nettoyez-le fréquemment, selon la sécrétion de cérumen.

Beltone utilise différents types de pare-cérumen selon le type et la taille de l'aide auditive. Consultez votre audioprothésiste pour son entretien.

Nettoyage de l'entrée micro

Votre appareil ne fonctionne pas correctement si l'entrée micro est encrassée. N'essayez jamais de nettoyer cet orifice vous-même. Demandez à votre audioprothésiste de le faire.

Rangement de votre appareil

Lorsque vous ne l'utilisez pas, laissez ou transportez votre appareil dans son étui. Laissez le porte-pile ouvert. Conservez votre appareil dans un endroit sec ; ne le laissez pas dans une salle de bain ou tout autre lieu humide. Vous pouvez aussi ranger l'appareil pour la nuit dans une pochette chauffante ou dans un kit de séchage que votre audioprothésiste peut vous fournir.

Avertissements d'ordre général

- Utilisez votre appareil comme votre médecin ou votre audioprothésiste vous l'a prescrit. Une mauvaise utilisation peut entraîner une perte auditive brutale et parfois irréversible. Ne prêtez pas votre appareil à une autre personne, cela risquerait de lui endommager définitivement l'oreille.
- Les appareils, les piles, les pare-cérumen et autres accessoires ne sont pas des jouets. Conservez-les hors de portée des personnes qui risqueraient de les avaler ou de se blesser. Gardez-les hors de portée des animaux de compagnie.
- Veillez à ne pas confondre les piles avec vos médicaments.
- Le son provenant de votre appareil peut s'arrêter brutalement, par exemple lorsque la pile est déchargée. Tenez en compte dans les situations de trafic routier ou dans toute autre situation où il est important de percevoir les sons.
- Le port d'un appareil auditif peut augmenter la production de cérumen. Dans certains cas, assez rares, malgré les matières anallergiques utilisées, il peut quand même apparaître une irritation cutanée. Si tel est le cas, ou en cas de doute, consultez votre médecin ou votre audioprothésiste.

Résolution de petits problèmes

Votre aide auditive Beltone est un appareil fiable. Vous pourrez fréquemment remédier vous-même à un dysfonctionnement.

Symptôme	Cause
Larsen, sifflements	Votre appareil est-il correctement mis en place ?
	Le volume est-il trop fort ?
	Votre main ou un objet (chapeau, etc.) sont-ils trop près de votre appareil ?
	Y a-t-il une accumulation de cérumen dans votre oreille ?
Pas de son	Avez-vous mis l'appareil en marche ?
	L'appareil est-il sur le programme T ?
	Y a-t-il une pile dans l'appareil ?
	La pile est-elle toujours bonne ?
	Y a-t-il une accumulation de cérumen dans votre oreille ?
Le son est déformé, brouillé ou faible	La pile est-elle déchargée ?
	La pile est-elle encrassée ?
	Votre appareil a-t-il été exposé à l'humidité ?
La pile se décharge très rapidement	Avez-vous laissé votre appareil en marche pendant la nuit ?
	La pile est-elle périmée ?

Lisez attentivement les conseils qui suivent. Si vous n'obtenez pas le résultat escompté, consultez votre audioprothésiste.

Solution

Remettez-le en place.

Diminuez-le.

Eloignez votre main ou l'objet de l'appareil.

Consultez votre médecin.

Mettez-le en marche.

Mettez-le sur le programme microphone.

Mettez-en une.

Remplacez-la.

Consultez votre médecin.

Remplacez-la.

Nettoyez-la ou remplacez-la.

Utilisez une pochette chauffante ou kit de séchage.

Eteignez-le chaque soir.

Vérifiez la date sur l'emballage de la pile.

Huit étapes pour mieux entendre

Vous devez tout d'abord vous habituer à votre nouvel appareil. Les sons vont vous sembler nouveaux et différents. C'est parce que vous vous êtes habitué à votre perte auditive. Dans un premier temps, certains sons familiers pourront peut-être vous sembler bizarres et peu naturels. Chaque nouvel utilisateur d'une aide auditive réagit de manière différente à ces situations. Certains supportent le nouvel appareil toute la journée dès le début, alors que d'autres trouvent qu'il est difficile de s'y habituer. Après un certain temps, vous apprécierez l'usage de votre appareil et vous trouverez son utilisation parfaitement naturelle. Voici un petit guide en huit étapes qui vous aidera pendant la période initiale. Si vous n'êtes pas satisfait du résultat ou si vous continuez à éprouver des problèmes, consultez votre audioprothésiste.

1. Habituez-vous aux sons familiers de la maison.

Essayez de vous habituer aux sons nouveaux de votre environnement familial. Ecoutez les différents bruits (le fond sonore) et essayez de les reconnaître. Lorsque vous en aurez assez, retirez votre appareil et faites une pause. Progressivement, vous apprendrez à utiliser l'appareil de plus en plus longtemps et à vous y habituer.

2. Ecoutez les bruits de l'extérieur - le silence et le trafic

Sortez, promenez-vous dans un endroit calme, un parc ou un bois. Ecoutez les sons de la nature. Les reconnaissez-vous ? A ce stade de familiarisation avec l'appareil, méfiez-vous des sons provenant d'un trafic intense. Ils paraissent parfois très forts ; essayez de ne pas prendre peur.

3. Parlez avec une seule personne

Utilisez votre appareil pour parler avec une seule personne, un membre de la famille ou un ami. Placez-vous dans un endroit calme. Expliquez que vous portez un appareil auditif et demandez à votre

interlocuteur de parler normalement. Regardez-le. Si votre appareil a été réglé selon vos besoins, vous communiquerez mieux qu'avant.

4. Ecoutez la radio ou la télévision

Ecoutez la radio ou la télévision. Commencez par les informations et passez ensuite à un autre programme. Demandez à une personne qui entend normalement de régler votre radio ou votre télévision au volume qui lui semble normal. Au besoin, réglez le volume de votre aide auditive. Si vous ne comprenez pas bien la radio ou la télévision, demandez à votre audioprothésiste de régler votre appareil. Il vous informera des autres possibilités, par exemple d'une boucle émettrice pour écouter la radio ou la télévision chez vous.

5. Habituez-vous aux conversations de groupe

Il est parfois difficile de suivre les conversations dans un groupe. Ceci est dû notamment au bruit de fond. Ecoutez les différentes voix. Essayez de les reconnaître à leur timbre ou à leur rythme et associez une personne à chaque voix. Concentrez-vous sur la personne que vous désirez comprendre. S'il a été programmé par votre audioprothésiste, le mode microphone directionnel fait ressortir du bruit ambiant la voix de la personne que vous regardez. Entraînez-vous régulièrement. Si vous ne comprenez pas ce qui s'est dit, demandez à la personne de regarder. Veillez à pouvoir observer clairement le visage de votre ou de vos interlocuteurs et à ce que l'éclairage soit suffisant. Cela vous aidera à lire sur les lèvres. Evitez d'être à contre-jour : placez-vous dos à la fenêtre, de manière à pouvoir mieux observer votre ou vos interlocuteurs. Demandez aux autres de parler lentement et clairement. Parler plus fort n'apporte aucune aide.

6. Fréquentez les lieux publics

Dans les lieux publics, essayez de vous installer près de l'orateur. Au spectacle, essayez de vous asseoir parmi les premiers rangs. Evitez les sièges situés derrière une colonne ou dans une loge, vous vous trouveriez alors dans une "zone d'ombre acoustique".

Au restaurant, installez-vous dos au mur. De cette manière, vous ne serez pas gêné par les bruits venant de derrière vous.

Dans une salle de spectacle équipée d'une boucle émettrice, utilisez le programme T. Attention toutefois, tous les emplacements n'assurent pas une bonne réception. Observez l'affichage à l'emplacement où vous êtes ou essayez un autre siège.

7. Utilisez votre téléphone

Dans de nombreux cas, vous pourrez téléphoner sans problème avec le programme microphone. Tenez le combiné à 1 ou 2 cm de votre oreille et inclinez l'écouteur légèrement vers l'extérieur.

Vérifiez si la qualité sonore du téléphone est meilleure lorsque vous utilisez un programme T. Pour plus d'informations, reportez-vous à la page 17.

Votre appareil est conforme à des règlements internationaux très stricts. C'est pourquoi, vous pouvez utiliser un téléphone portable (un GSM par exemple) dans la plupart des cas. Dans des circonstances particulières toutefois, votre appareil peut subir des parasites.

8. Portez votre appareil toute la journée

Le meilleur moyen pour entendre à nouveau, c'est d'utiliser votre appareil et de vous entraîner. Même si vous entendez bien sans appareil, essayez de garder votre appareil toute la journée. Vous en tirerez ainsi tous les avantages.

Bien entendu, une aide auditive ne peut pas rétablir votre ouïe naturelle. Elle va vous aider à obtenir le meilleur de votre audition, telle qu'elle est à ce jour.

Franchissez ces huit étapes pour (re)découvrir les sons qui vous entourent, pour faire ce que vous aimez et pour retrouver avec plaisir les bruits de votre environnement.

Identification de votre aide auditive

Faites cocher par votre audioprothésiste le type exact de votre appareil dans la liste ci-dessous.

Modèles	Type	Votre audioprothésiste
<input type="checkbox"/> RCH15	CIC	
<input type="checkbox"/> RCH15 HPG	CIC	
<input type="checkbox"/> RCH15 PB	CIC	
<input type="checkbox"/> RCH15 PB HPG	CIC	
<input type="checkbox"/> RCH25	MC	
<input type="checkbox"/> RCH25 HPG	MC	
<input type="checkbox"/> RCH35	ITC	
<input type="checkbox"/> RCH35 HPG	ITC	
<input type="checkbox"/> RCH35D	ITC	
<input type="checkbox"/> RCH35D HPG	ITC	
<input type="checkbox"/> RCH45	ITE	
<input type="checkbox"/> RCH45 HPG	ITE	
<input type="checkbox"/> RCH45D	ITE	
<input type="checkbox"/> RCH45D HPG	ITE	

N° de série droit :

N° de série gauche :

Garantie internationale et SAV

Toutes les aides auditives numériques Beltone sont couvertes par une garantie internationale.

En cas de problèmes...

Si votre appareil présente des défaillances, ramenez-le à votre audioprothésiste. N'essayez pas de le dépanner vous-même : il ne contient aucune pièce que vous puissiez remplacer et cela invaliderait la garantie.

Précautions générales

- Consultez votre médecin ou un ORL si vous ressentez des démangeaisons ou irritations du conduit ou si vous sentez la présence d'un corps étranger dans l'oreille.
- Certains types d'appareils d'analyse comme les IRM ou les scanners peuvent endommager votre aide auditive. Veillez à la retirer au préalable. D'autres équipements (portique d'alarme, émetteur radio, téléphone mobile ...) peuvent nuire temporairement à la qualité sonore sans endommager l'appareil.
- Attention : n'utilisez pas votre appareil dans des environnements explosifs.

Notes importantes à l'attention des audioprothésistes :

- Une attention toute particulière doit être apportée dans le cas d'un appareillage effectué à l'aide d'aides auditives capables de fournir un niveau sonore maximum qui peut dépasser 132 dB SPL (mesuré avec un simulateur d'oreille occluse conforme à la CEI 60711: 1981). De telles aides auditives pourraient en effet provoquer des dommages irréversibles à l'oreille du patient.

Pour le générateur de son :

- le niveau de sortie maximal du générateur de son peut dépasser 70 dB SPL : prendre toutes les précautions nécessaires lors de l'appareillage. De plus, selon la norme OSHA, le patient ne doit pas utiliser le générateur de son plus de 8 heures par jour lorsqu'il est réglé sur un niveau sonore inférieur à 90 dB SPL. Au dessus de ce niveau, l'appareil ne doit pas être utilisé plus de 2 heures par jour. Enfin, le générateur de son ne doit jamais être porté à un niveau inconfortable.

Données techniques

Modèle	Sortie maximale de l'aide auditive (selon CEI 118-0)	Sortie maximale du générateur de son (selon CEI 118-0)
RCH15, RCH25	120 dB SPL	90 dB SPL
RCH15 HPG, RCH25 HPG	127 dB SPL	91 dB SPL
RCH15 PB	120 dB SPL	90 dB SPL
RCH15 PB HPG	124 dB SPL	91 dB SPL
RCH35	124 dB SPL	90 dB SPL
RCH35 HPG	128 dB SPL	90 dB SPL
RCH35D	124 dB SPL	90 dB SPL
RCH35D HPG	129 dB SPL	90 dB SPL
RCH45, RCH45D	131 dB SPL	90 dB SPL
RCH45 HPG, RCH45D HPG	135 dB SPL	90 dB SPL



Collecte sélective : consultez votre audioprothésiste
pour la mise au rebut de votre appareil



Face plate et électronique par Beltone A/S, Danemark

Pour toute question relative à la Directive CE 93/42
sur les dispositifs médicaux, veuillez contacter Beltone A/S

Siège social mondial

Beltone A/S
Lautrupbjerg 9
DK-2750 Ballerup
Danemark
Tél. : +45 45 75 11 11
Fax : +45 45 75 11 19
www.beltone-hearing.com

France

Beltone Audiologie France
"Le Newton C"
7 Mail B. Thimonnier, Lognes
77437 Marne la Vallée Cedex 2
Tél. : 01 64 61 35 51
Fax : 01 64 61 35 55

Belgique

Beltone S.A.
Rue de la Technologie 65
1082 Bruxelles
Tél. +32 2 229 34 60
Fax +32 2 229 34 69
info@gnresound.be