



Beltone Touch

Mode d'emploi

Intras numériques à micro déporté
(et générateur de son selon modèle)

TO1715 et TO915
TO1715 PB et TO915 PB
TO1715 SPG et TO915 SPG
TO1715 PB SPG et TO915 PB SPG



Beltone[®]

Votre nouvelle aide auditive Beltone

Nous vous félicitons d'avoir choisi une aide auditive Beltone ! C'est une décision importante qui va contribuer à améliorer largement vos facultés d'écoute et de compréhension. Notre but est de vous aider à communiquer, à écouter le monde qui vous entoure et à y participer activement. Pour cela, nous avons utilisé tout notre savoir-faire dans le domaine des aides auditives.

Votre aide auditive est à la fois un instrument de précision et un appareil très avancé. Votre audioprothésiste l'a réglée en fonction de vos besoins personnels. Avec un peu d'habitude et de patience, vous vous y habituerez très vite.

L'aide auditive TO1715 propose également une option appelée générateur de son. Il s'agit d'une fonction utilisée pour le traitement des acouphènes et qui permet d'en atténuer les effets. Si vous n'avez pas d'acouphènes, votre audioprothésiste n'aura pas activé cette fonction dans votre appareil.

Le générateur de son émet un signal sonore dont la fréquence et l'intensité sont réglables en fonction de vos acouphènes. Ces réglages sont effectués par votre audioprothésiste selon vos besoins, le but étant de détourner votre attention par des sons moins dérangeants que l'acouphène.

Cette brochure est un petit guide destiné à vous aider à vous familiariser avec votre appareil. Lisez-la attentivement et utilisez-la comme ligne directrice. Nous souhaitons que votre nouvelle aide auditive vous apporte entière satisfaction et un grand plaisir d'écoute.

Beltone.

Ce livret et votre appareil

Dans ce livret, vous allez trouver des explications sur la prise en main de votre appareil, sur sa manipulation quotidienne et sur son utilisation. Vous trouverez aussi des explications sur ce qu'il faut faire si tout ne semble pas aller comme vous le souhaiteriez.

Nous vous donnerons aussi quelques recommandations pratiques pour mieux entendre.

Sommaire

A l'attention des utilisateurs du générateur de son	4
Mise en marche et arrêt	6
Remplacement de la pile	7
Mise en place et retrait de l'appareil	9
Distinction entre appareil droit et appareil gauche	11
Bouton programme (option)	12
Utilisation du téléphone	13
Entretien et nettoyage	14
Avertissements d'ordre général	16
Résolution de petits problèmes	18
Huit étapes pour mieux entendre	20
Garantie internationale et service après-vente	24
Précautions générales	25
Données techniques	26

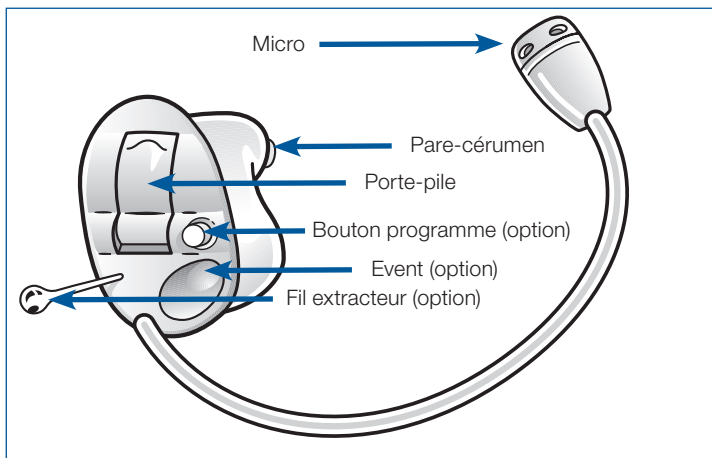
A l'attention des utilisateurs du générateur de son (TO1715 uniquement)

Le générateur de son est un outil qui permet de générer des sons, afin de soulager les patients souffrant d'acouphènes. Ceci doit être fait avec l'accord et le suivi d'un ou de praticiens qualifiés. Le but de ce suivi est de s'assurer que toutes les causes des acouphènes soient identifiées et traitées. Si vous utilisez la fonction générateur de son et si vous ressentez des effets indésirables, tels que étourdissements, nausées, maux de tête, diminution de la perception auditive ou augmentation de la perception des acouphènes, vous devez cesser d'utiliser cette fonction et en parler à votre audio-prothésiste.

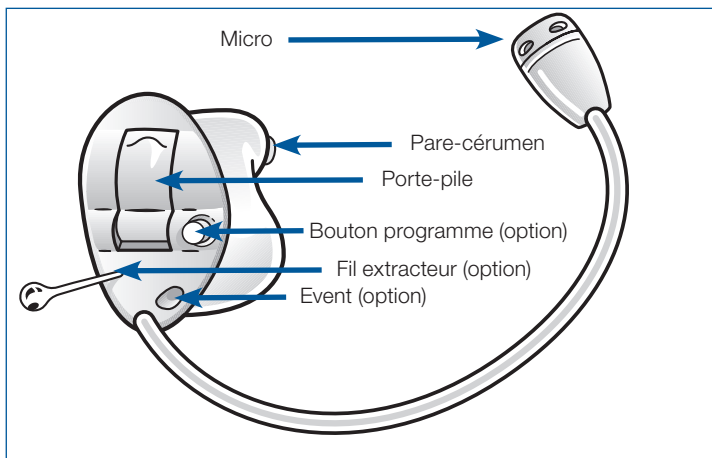
Utilisation du générateur de son

Si la fonction générateur de son a été activée sur votre appareil auditif, veillez à l'utiliser conformément aux instructions de l'audio-prothésiste.

Afin d'éviter d'endommager votre audition, sachez que la durée maximum d'utilisation par jour du générateur de son dépend du niveau du son généré.



CIC numérique ouvert avec micro déporté

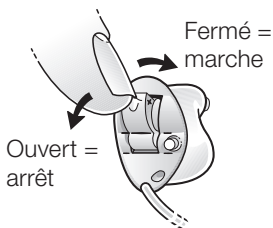


CIC numérique avec micro déporté

Mise en marche et arrêt

Pour mettre votre appareil en marche, il suffit de fermer le porte-pile. Pour éteindre votre appareil, il suffit d'ouvrir le porte-pile.

Lorsque vous fermez le porte-pile votre appareil démarre toujours sur le programme n°1. Pour en savoir plus, reportez-vous à la page 12.



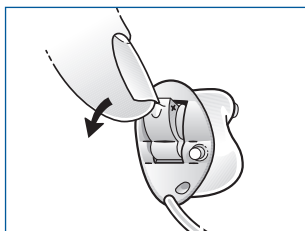
- Eteignez votre appareil quand vous ne l'utilisez pas. Vous augmentez ainsi la durée de vie de la pile.
- La nuit, laissez le porte-pile ouvert. Cela augmente la durée de vie de la pile et permet à l'humidité présente dans votre appareil de s'évaporer, ce qui augmente sa durée de vie.

Remplacement de la pile

Votre appareil émet un bip sonore lorsque la pile est en fin de vie. Ce bip est répété tant que la pile n'est pas remplacée et jusqu'à sa décharge complète. Lorsque vous changez la pile, placez-vous au dessus d'une table. Votre appareil sera plus facile à manipuler, vous éviterez de le faire tomber sur le sol ou de perdre la pile.

Retirez la pile usagée

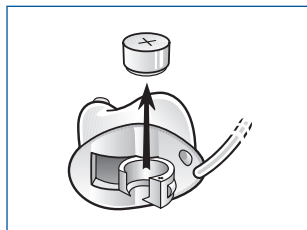
Pour changer la pile, placez votre ongle sous le bord du porte-pile et ouvrez-le en tirant doucement. Retirez la pile usagée.



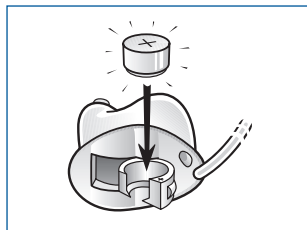
Insérez une nouvelle pile

Prenez garde de bien positionner la pile. Retirez l'autocollant de protection de la nouvelle pile et insérez-la dans le porte-pile, comme le montre la figure. Veillez à toujours introduire la pile dans le porte-pile et jamais directement dans l'appareil. Fermez le porte-pile: il doit se fermer facilement.

Ne forcez jamais, vous risqueriez d'endommager votre appareil.



Nota : il est aussi possible d'utiliser des piles rechargeables NiMH (Nickel-Métal hydrure). Demandez conseil à votre audioprothésiste.



Conseils utiles concernant les piles

- Le côté positif d'une pile est repéré par un signe +. Ce côté est plat et comporte un ou plusieurs trous minuscules.
- Sur le porte-pile, le signe + indique la position du côté positif de la pile.
- Gardez toujours un jeu de piles en réserve.
- En cas de problème pour remplacer la pile, adressez-vous à une personne de votre entourage ou à votre audioprothésiste.
- Ne laissez jamais une pile usagée trop longtemps dans l'appareil.
- Les piles usagées sont nocives pour l'environnement. Jetez-les en respectant la réglementation locale ou donnez-les à votre audioprothésiste.

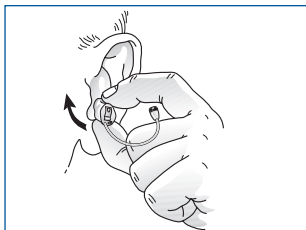
Attention

- Conservez les piles hors de portée des enfants et des personnes souffrant de troubles mentaux.
- En cas d'ingestion d'une pile, faites immédiatement appel à un médecin.
- Ne stockez pas vos piles avec des pilules ou des médicaments. Vous éviterez ainsi tout risque de confusion.
- Ne brûlez pas les piles, elles risqueraient d'exploser.
- Les piles zinc-air ne sont pas rechargeables.

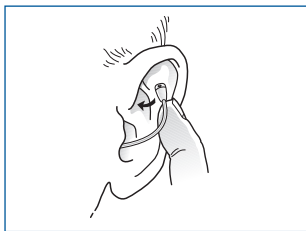
Mise en place et retrait de l'appareil

Mise en place de l'appareil

- Le processus de mise en place varie selon la forme de votre conduit auditif. Un conduit auditif bien droit permet une mise en place facile. Certains conduits auditifs sont coudés ; la mise en place peut alors être un peu plus laborieuse.



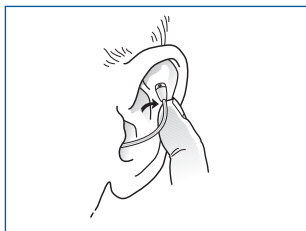
- Mettez votre appareil en marche. Prenez-le entre le pouce et l'index et placez sa "pointe" dans votre conduit auditif, en orientant le point de couleur vers le haut.



- Glissez maintenant l'appareil à fond dans votre conduit auditif. L'insertion peut être plus facile si vous tirez délicatement votre pavillon vers l'arrière avec votre deuxième main.
- Une fois l'appareil mis en place, attrapez le microphone et poussez-le entre les plis cartilagineux situés juste au dessus de l'entrée du conduit auditif.
- Une fois le microphone bien en place, poussez le tube dans le creux de votre oreille. Si celui-ci vous gêne ou vous irrite, contactez votre audioprothésiste.

Retrait de l'appareil

- Avec l'ongle de votre index, attrapez le tube du microphone situé dans le creux de votre oreille. Tirez délicatement sur le tube afin de sortir l'appareil auditif de votre conduit.
- L'extraction peut être plus facile si vous ouvrez et fermez la bouche tout en tirant délicatement votre pavillon vers l'arrière avec votre autre main.



La mise en place et le retrait de votre appareil demandent un peu de pratique. Au début, cela peut vous sembler difficile, mais rapidement, cela deviendra une routine quotidienne. Il est plus facile de travailler en s'accoudant sur une table.

Placez vos coudes sur la table, vous pouvez ainsi déplacer les bras et les mains vers vos oreilles plus confortablement.

Distinction entre appareil droit et appareil gauche

Chaque appareil est réglé sur mesure pour une oreille. Par conséquent, la forme de l'appareil gauche diffère de celle du droit. Souvenez-vous que votre appareil auditif porte une indication de couleur pour différencier les côtés :

- Un appareil gauche a un pare-cérumen bleu ou un point bleu ;
- Un appareil droit a un pare-cérumen rouge ou un point rouge.

Il est facile de se souvenir : **R**ouge = **D**Roit

Le point de couleur doit toujours être orienté vers le haut. Veillez à ne pas confondre les deux appareils, que ce soit pour le nettoyage, le rangement ou la mise en place.

Bouton programme (option)

Votre appareil auditif peut avoir 4 programmes d'écoute différents, adaptés à différentes situations sonores. Lorsque vous appuyez sur le bouton programme, l'appareil passe au programme suivant.

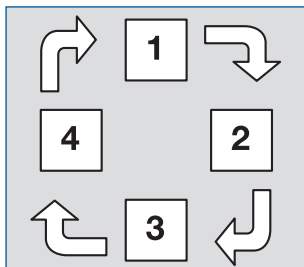
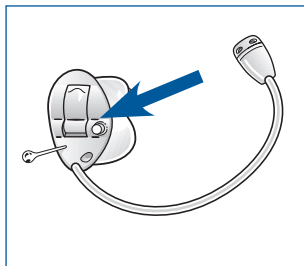
Demandez à votre audioprothésiste combien de programmes sont accessibles sur votre appareil.

Votre appareil émet un signal audible (bip) à chaque pression sur le bouton programme :

- Un seul bip sur le programme 1,
- 2 bips sur le programme 2...

Lorsque vous fermez le porte-pile, l'appareil démarre sur le programme 1, ce qui est confirmé par un seul bip.

Appuyez sur le bouton programme si vous voulez passer à une situation d'écoute différente.

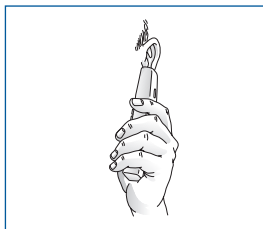


Faites remplir le tableau suivant par votre audioprothésiste :

Numéro du programme	Type de programme	Pour situation sonore
1		
2		
3		
4		

Utilisation du téléphone

- Maintenez le combiné du téléphone naturellement contre votre oreille.
- Ecoutez la tonalité et déplacez le combiné pour trouver la position qui vous donne le meilleur résultat.
- Maintenez le combiné près de votre oreille, sans le plaquer, car cela peut provoquer des "sifflements".



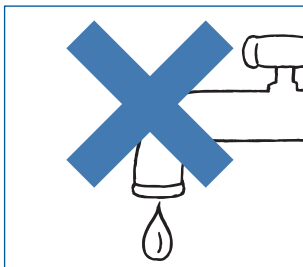
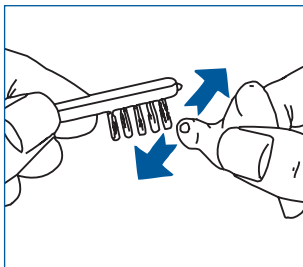
Entretien et nettoyage

Un entretien régulier de votre appareil est un gage de longévité. En cours d'utilisation, du cérumen s'accumule sur la coque. Si du cérumen entre dans l'appareil, il peut l'endommager. Votre appareil est équipé d'un système de protection : le pare-cérumen.

Nettoyez l'appareil régulièrement. Si vous ne le faites pas, le cérumen s'accumule au détriment de la qualité acoustique.

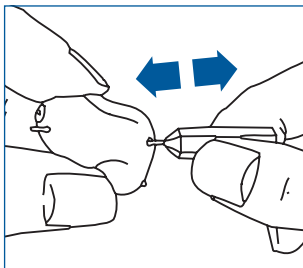
Nettoyage de l'appareil

- Nettoyez votre appareil avec un chiffon doux et la brosette fournie. Faites ce nettoyage au-dessus d'une surface molle ou d'une table pour éviter d'endommager l'appareil s'il tombe.
- N'utilisez jamais d'eau ni aucun autre fluide.



Nettoyage de l'évent

Votre appareil est peut-être équipé d'un évent. C'est un petit conduit qui traverse l'appareil de part en part. Si c'est le cas, faites le nettoyer régulièrement par votre audioprothésiste.



Nettoyage du pare-cérumen

Votre appareil est muni d'un pare-cérumen, un dispositif qui empêche le cérumen de pénétrer dans l'appareil. Nettoyez-le fréquemment, selon la sécrétion de cérumen.

Beltone utilise différents types de pare-cérumen selon le type et la taille de l'aide auditive. Consultez votre audioprothésiste pour son entretien.

Rangement de votre appareil

Lorsque vous ne l'utilisez pas, laissez ou transportez votre appareil dans son écrin. Laissez le porte-pile ouvert. Conservez votre appareil dans un endroit sec ; ne le laissez pas dans une salle de bain ou tout autre lieu humide. Vous pouvez aussi ranger l'appareil pour la nuit dans une pochette chauffante ou dans un kit de séchage que votre audioprothésiste peut vous fournir.

Avertissements d'ordre général

- Utilisez votre appareil comme votre médecin ou votre audioprothésiste vous l'a prescrit. Une mauvaise utilisation peut entraîner une perte auditive brutale et parfois irréversible. Ne prêtez pas votre appareil à une autre personne, cela risquerait de lui endommager définitivement l'oreille.
- Les appareils, les piles, les pare-cérumen et autres accessoires ne sont pas des jouets. Conservez-les hors de portée des personnes qui risqueraient de les avaler ou de se blesser. Gardez-les hors de portée des animaux de compagnie.
- Veillez à ne pas confondre les piles avec vos médicaments.
- Le son provenant de votre appareil peut s'arrêter brutalement, par exemple lorsque la pile est déchargée. Tenez-en compte dans les situations de trafic routier ou dans toute autre situation où il est important de percevoir les sons.
- Le port d'un appareil auditif peut augmenter la production de cérumen. Dans certains cas, assez rares, malgré les matières anallergiques utilisées, il peut quand même apparaître une irritation cutanée. Si tel est le cas, ou en cas de doute, consultez votre médecin ou votre audioprothésiste.

Résolution de petits problèmes

Votre aide auditive Beltone est un appareil fiable. Vous pourrez fréquemment remédier vous-même à un dysfonctionnement.

Symptôme	Cause
Sifflements (Larsen)	Votre appareil est-il correctement mis en place ?
	Votre main ou un objet (chapeau, etc.) sont-ils trop près de votre appareil ?
	Y a-t-il une accumulation de cérumen dans votre oreille ?
Pas de son	Avez-vous mis l'appareil en marche ?
	Y a-t-il une pile dans l'appareil ?
	La pile est-elle toujours bonne ?
	Y a-t-il une accumulation de cérumen dans votre oreille ?
Le son est déformé, brouillé ou faible	La pile est-elle déchargée ?
	La pile est-elle encrassée ?
La pile se décharge très rapidement	Votre appareil a-t-il été exposé à l'humidité ?
	Avez-vous laissé votre appareil en marche pendant la nuit ?
	La pile est-elle périmée ?

Lisez attentivement les conseils qui suivent. Si vous n'obtenez pas le résultat escompté, consultez votre audioprothésiste.

Solution

Remettez-le en place.

Eloignez votre main ou l'objet de l'appareil.

Consultez votre médecin.

Mettez-le en marche.

Mettez-en une.

Remplacez-la.

Consultez votre médecin.

Remplacez-la.

Nettoyez-la ou remplacez-la.

Utilisez une pochette chauffante ou un kit de séchage.

Eteignez-le chaque soir.

Vérifiez la date sur l'emballage de la pile.

Huit étapes pour mieux entendre

Vous devez tout d'abord vous habituer à votre nouvel appareil. Les sons vont vous sembler nouveaux et différents. C'est parce que vous vous êtes habitué à votre perte auditive. Dans un premier temps, certains sons familiers pourront peut-être vous sembler bizarres et peu naturels. Chaque nouvel utilisateur d'une aide auditive réagit de manière différente à ces situations. Certains supportent le nouvel appareil toute la journée dès le début, alors que d'autres trouvent qu'il est difficile de s'y habituer. Après un certain temps, vous apprécierez l'usage de votre appareil et vous trouverez son utilisation parfaitement naturelle. Voici un petit guide en huit étapes qui vous aidera pendant la période initiale. Si vous n'êtes pas satisfait du résultat ou si vous continuez à éprouver des problèmes, consultez votre audioprothésiste.

1. Habituez-vous aux sons familiers de la maison.

Essayez de vous habituer aux sons nouveaux de votre environnement familial. Ecoutez les différents bruits (le fond sonore) et essayez de les reconnaître. Lorsque vous en aurez assez, retirez votre appareil et faites une pause. Progressivement, vous apprendrez à utiliser l'appareil de plus en plus longtemps et à vous y habituer.

2. Ecoutez les bruits de l'extérieur - le silence et le trafic

Sortez, promenez-vous dans un endroit calme, un parc ou un bois. Ecoutez les sons de la nature. Les reconnaissez-vous ? A ce stade de familiarisation avec l'appareil, méfiez-vous des sons provenant d'un trafic intense. Ils paraissent parfois très forts ; essayez de ne pas prendre peur.

3. Parlez avec une seule personne

Utilisez votre appareil pour parler avec une seule personne, un membre de la famille ou un ami. Placez-vous dans un endroit calme. Expliquez que vous portez un appareil auditif et demandez à votre

interlocuteur de parler normalement. Regardez-le. Si votre appareil a été réglé selon vos besoins, vous communiquerez mieux qu'avant.

4. Ecoutez la radio ou la télévision

Ecoutez la radio ou la télévision. Commencez par les informations et passez ensuite à un autre programme. Demandez à une personne qui entend normalement de régler votre radio ou votre télévision au volume qui lui semble normal. Si vous ne les comprenez pas bien, demandez à votre audioprothésiste de régler votre appareil.

5. Habituez-vous aux conversations de groupe

Il est parfois difficile de suivre les conversations dans un groupe. Ceci est dû notamment au bruit de fond. Ecoutez les différentes voix. Essayez de les reconnaître à leur timbre ou à leur rythme et associez une personne à chaque voix. Concentrez-vous sur la personne que vous désirez comprendre. Entraînez-vous régulièrement. Si vous ne comprenez pas ce qui s'est dit, demandez à la personne de vous regarder. Veillez à pouvoir observer clairement le visage de votre ou de vos interlocuteurs et à ce que l'éclairage soit suffisant. Cela vous aidera à lire sur les lèvres. Evitez d'être à contre-jour : placez-vous dos à la fenêtre, de manière à pouvoir mieux observer votre ou vos interlocuteurs. Demandez aux autres de parler lentement et clairement. Parler plus fort n'apporte aucune aide.

6. Fréquentez les lieux publics

Dans les lieux publics, essayez de vous installer près de l'orateur. Au spectacle, essayez de vous asseoir parmi les premiers rangs. Evitez les sièges situés derrière une colonne ou dans une loge, vous vous trouveriez alors dans une "zone d'ombre acoustique".

Au restaurant, installez-vous dos au mur. De cette manière, vous ne sera pas gêné par les bruits venant de derrière vous.

7. Utilisez votre téléphone

Dans de nombreux cas, vous pourrez téléphoner sans problème. Tenez le combiné à 1 ou 2 cm de votre oreille et inclinez l'écouteur légèrement vers l'extérieur.

Votre appareil est conforme à des règlements internationaux très stricts. C'est pourquoi, vous pouvez utiliser un téléphone portable (un GSM par exemple) dans la plupart des cas. Dans des circonstances particulières toutefois, votre appareil peut subir des parasites.

8. Portez votre appareil toute la journée

Le meilleur moyen pour entendre à nouveau, c'est d'utiliser votre appareil et de vous entraîner. Même si vous entendez bien sans appareil, essayez de garder votre appareil toute la journée. Vous en tirerez ainsi tous les avantages.

Bien entendu, une aide auditive ne peut pas rétablir votre ouïe naturelle. Elle va vous aider à obtenir le meilleur de votre audition, telle qu'elle est à ce jour.

Franchissez ces huit étapes pour (re)découvrir les sons qui vous entourent, pour faire ce que vous aimez et pour retrouver avec plaisir les bruits de votre environnement.

Identification de votre aide auditive

Faites cocher par votre audioprothésiste le type exact de votre appareil dans la liste ci-dessous.

Modèles	Type	Votre audioprothésiste
<input type="checkbox"/> TO1715	MIC	
<input type="checkbox"/> TO915	MIC	
<input type="checkbox"/> TO1715 PB	MIC	
<input type="checkbox"/> TO915 PB	MIC	
<input type="checkbox"/> TO1715 SPG	MIC	
<input type="checkbox"/> TO915 SPG	MIC	
<input type="checkbox"/> TO1715 PB SPG	MIC	
<input type="checkbox"/> TO915 PB SPG	MIC	

N° de série droit : _____

N° de série gauche : _____

Garantie internationale et SAV

Toutes les aides auditives Beltone sont couvertes par une garantie internationale.

En cas de problèmes...

Si votre appareil présente des défaillances, ramenez-le à votre audioprothésiste. N'essayez pas de le dépanner vous-même : il ne contient aucune pièce que vous puissiez remplacer et cela invaliderait la garantie.

Précautions générales

- Consultez votre médecin ou un ORL si vous ressentez des démangeaisons ou irritations du conduit ou si vous sentez la présence d'un corps étranger dans l'oreille.
- Certains types d'appareils d'analyse comme les IRM ou les scanners peuvent endommager votre aide auditive. Veillez à la retirer au préalable. D'autres équipements (portique d'alarme, émetteur radio, téléphone mobile ...) peuvent nuire temporairement à la qualité sonore sans endommager l'appareil.
- Attention : n'utilisez pas votre appareil dans des environnements explosifs.

Notes importantes à l'attention des audioprothésistes

- Une attention toute particulière doit être apportée dans le cas d'un appareillage effectué à l'aide d'aides auditives capables de fournir un niveau sonore maximum qui peut dépasser 132 dB SPL (mesuré avec un simulateur d'oreille occluse conforme à la CEI 60711: 1981). De telles aides auditives pourraient en effet provoquer des dommages irréversibles à l'oreille du patient.

Pour le générateur de son (TO1715 uniquement)

- Le niveau de sortie maximal du générateur de son peut dépasser 70 dB SPL : prendre toutes les précautions nécessaires lors de l'appareillage. De plus, selon la norme OSHA, le patient ne doit pas utiliser le générateur de son plus de 8 heures par jour lorsqu'il est réglé sur un niveau sonore inférieur à 90 dB SPL. Au dessus de ce niveau, l'appareil ne doit pas être utilisé plus de 2 heures par jour. Enfin, le générateur de son ne doit jamais être porté à un niveau inconfortable.

Données techniques

Modèle	Sortie maximale de l'aide auditive (selon CEI 118-0)	Sortie maximale du générateur de son (selon CEI 118-0)
TO1715, TO1715 PB, TO915, TO915 PB	119 dB SPL	100 dB SPL
TO1715 SPG, TO1715 PB SPG, TO915 SPG, TO915 PB SPG	127 dB SPL	100 dB SPL



Collecte sélective : consultez votre audioprothésiste
pour la mise au rebut de votre appareil

CE
0 2 9 7

Face plate et électronique par Beltone A/S, Danemark

*Pour toute question relative à la Directive CE 93/42
sur les dispositifs médicaux, veuillez contacter Beltone A/S*



Siège social mondial

Beltone A/S
Lautrupbjerg 9
DK-2750 Ballerup
Danemark
Tél. : +45 45 75 11 11
Fax : +45 45 75 11 19
www.beltone-hearing.com

France

Beltone Audiologie France
“Le Newton C”
7 Mail B. Thimonnier, Lognes
77437 Marne la Vallée Cedex 2
Tél. : 01 64 61 35 51
Fax : 01 64 61 35 55

Belgique

GN ReSound SA
Rue de la Technologie 65
1082 Bruxelles
Tél. : +32 2 229 34 60
Fax : +32 2 229 34 69
info@gnresound.be