



Bruksanvisning
digitalt høreapparat, alt-i-øret

ONE
&
LINQ

Et nytt høreapparat fra Beltone

Gratulerer med ditt nye Beltone høreapparat! Dette er et viktig skritt mot bedre hørsel og bedre taleforståelse. Vårt mål er å hjelpe deg til å kommunisere bedre med andre, høre det som skjer rundt deg og delta på normalt vis. Vi har brukt all vår erfaring med høreapparater for å gi deg et best mulig hjelpemiddel.

Ditt nye høreapparat er et avansert apparat som audiografen har stilt inn i henhold til ditt hørselstap. Med litt tid og utprøving vil du venne deg til høreapparatet og bli fortrolig med det.

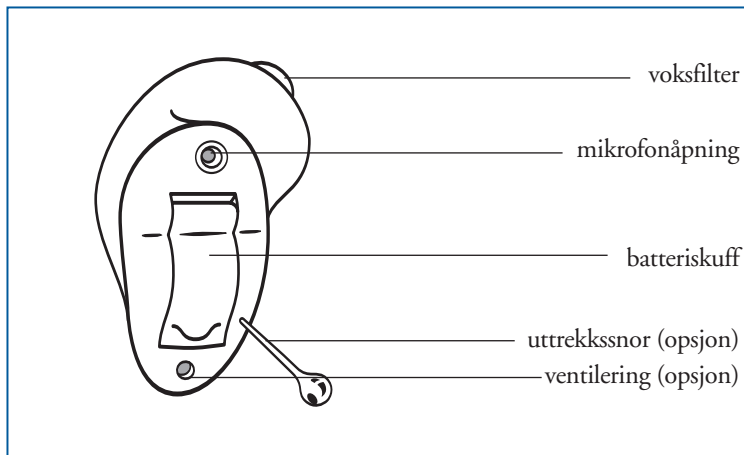
I dette heftet finner du informasjon om hvordan du plasserer og betjener høreapparatet. Du vil finne forklaringer på hvordan du stiller inn apparatet, daglig vedlikehold og bruk. Du finner også informasjon om hva du kan gjøre hvis det oppstår problemer. I tillegg får du noen praktiske råd om hva du kan gjøre for å høre bedre.

Lykke til med ditt nye høreapparat!

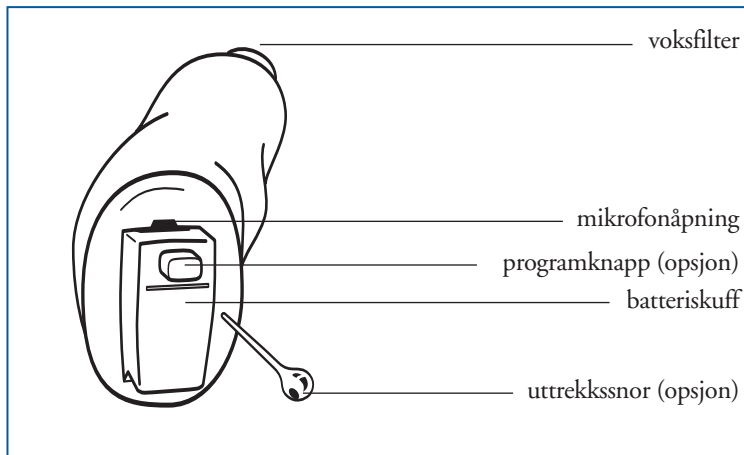
Beltone

Innhold

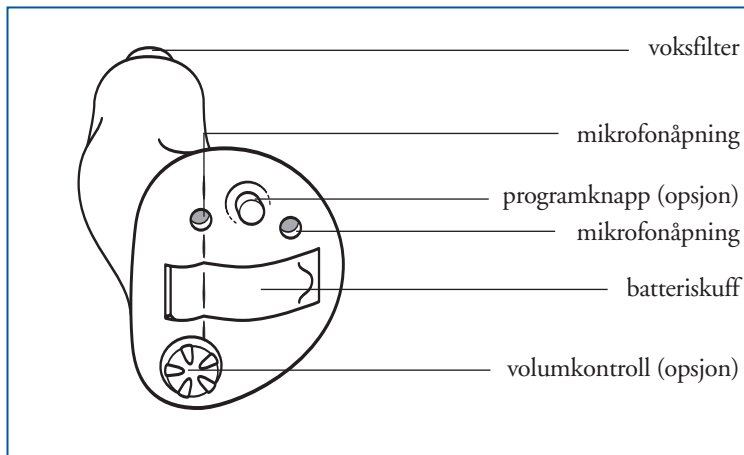
Slå høreapparatet av og på	4
Skifte batterier	5-6
Ta høreapparatet av og på	7
Forskjellen på høyre og venstre	9
Regulere lydstyrken (opsjon)	9-10
Programknapp (opsjon)	11-12
Retningsmikrofon	12
Stand-by funksjon	13
T-program (opsjon)	13-15
Vedlikehold og rengjøring	16-18
Vanlige sikkerhetsregler	19
Slik løser du mindre problemer	20-21
Feedback	22
Åtte punkter for bedre hørsel	23-26
Garanti og service	27
Tekniske spesifikasjoner	28
Høreapparatidentifikasjon	29
Generelle forhåndsregler	30



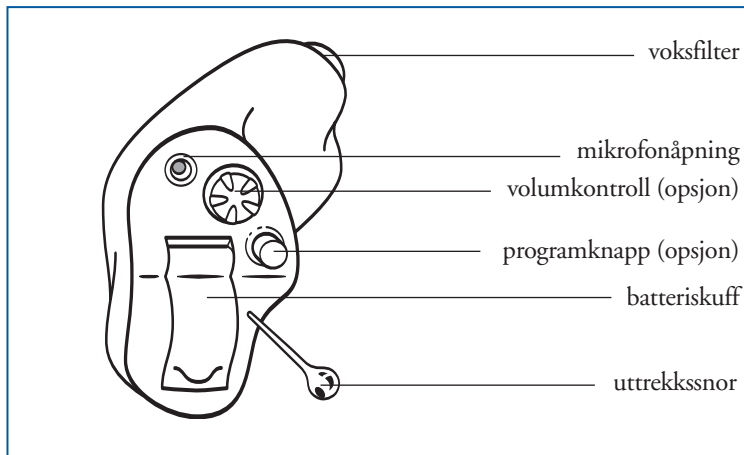
CIC/CIC HPG høreapparat



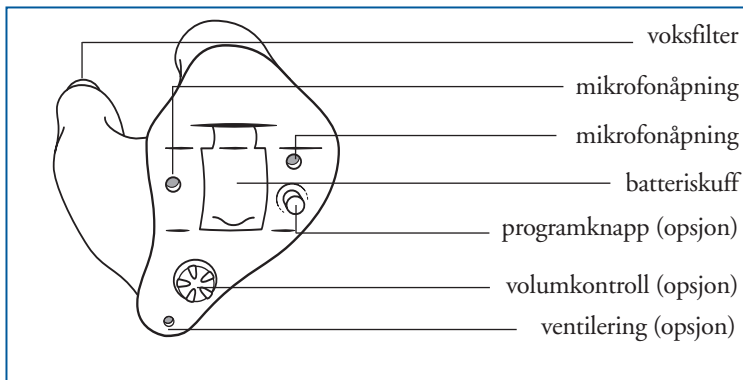
2 CIC PB/CIC PB HPG høreapparat



ITC/ITC HPG høreapparat



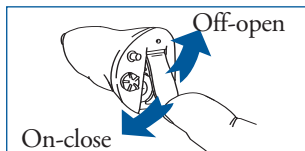
MC/MC HPG høreapparat



ITE/ITE HPG høreapparat

Slå høreapparatet av og på

Slå av høreapparatet ved å åpne batteriskuffen. Slå på høreapparatet ved å lukke batteriskuffen.



Når høreapparatet er slått på, vil lydstyrken alltid være den som ble stilt inn av audiografen. Du finner mer informasjon om dette på side 9. Noen ganger har audiografen programmert en forsinkelse i lyden på apparatet, for å unngå at det piper når du setter det i øret. Du vil da høre noen pipesignaler helt til lyden slås på.

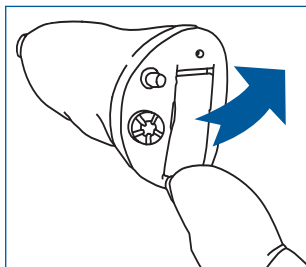
Høreapparatet kan være utstyrt med en programknapp. Det vil likevel alltid starte i program 1 når du lukker batteriskuffen. Du finner mer informasjon om dette på side 11.

- Slå av høreapparatet når du ikke bruker det, blant annet om natten. Da vil batteriene vare lenger, fuktigheten fordampes og apparatets levetid forlenges.

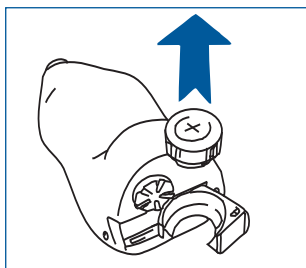
Skifte batterier

Når det er på tide å bytte batteri, vil høreapparatet avgi et varselsignal, en pipelyd. Pipelyden vil fortsette helt til du har byttet batteri, eller til batteriet er dødt. Det kan være lurt å alltid ha ekstra batterier for hånden.

Åpne batteriskuffen ved å stikke en fingernegl under kanten på batteriskuffen og skyv den forsiktig bakover. Ta ut det gamle batteriet som vist i figuren. Rensebørsten har en magnet i enden. Den kan brukes til å ta ut og sette inn batteriet.



Batteritype- og størrelse avhenger av høreapparattype:



Høreapparattype

CIC/CIC HPG
MC/MC HPG
ITC/ITC HPG
ITE/ITE HPG

Batteritype

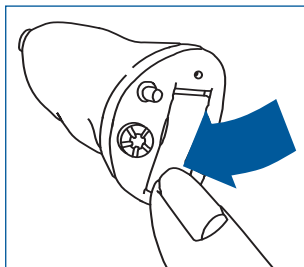
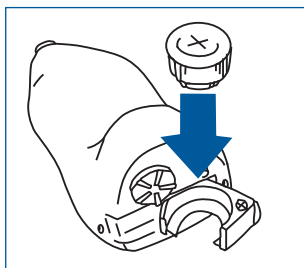
10A zinc-air
10A zinc-air
312 zinc-air
13 zinc-air/312 zinc-air

Fjern beskyttelsesforseglingen på det nye batteriet og sett det inn i den åpne batteriskuffen med plussiden ned. Plussiden er den siden på batteriet som er merket med ”+”. Kontroller at ”+” på batteriet og ”+” i batteriskuffen vender samme vei. Sett alltid batteriet inn i den åpne skuffen, aldri direkte inn i høreapparatet.

Lukk batteriskuffen med det nye batteriet i. Skuffen skal lukke seg med et lett trykk. Trykk aldri hardt, da dette kan skade høreapparatet.

Advarsler

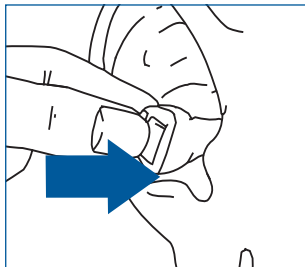
- Hold batteriene utenfor barns rekkevidde.
- Batterier er skadelige hvis de svelges. Hvis dette skulle skje, må du oppsøke lege øyeblikkelig.
- Zinc-air-batterier er ikke oppladbare. Batteriene kan eksplodere ved lading.
- Ikke brenn batterier - de kan eksplodere.
- Unngå batterilekkasje: skift ut brukte batterier og ikke la dem sitte i høreapparatet over lengre tid.
- Brukte batterier er skadelige for miljøet. Vennligst kast dem i henhold til lokale forskrifter eller lever dem til audiografen din.



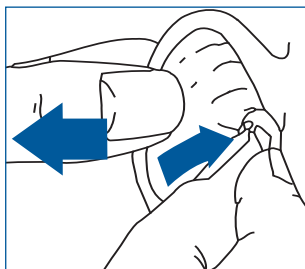
Ta høreapparatet av og på

Sette apparatet på

- Fremgangsmåten avhenger av formen på øregangen din. Dersom den er forholdsvis rett, er det lett å sette inn høreapparatet. Noen øreganger snor seg imidlertid mer og da kan det være litt vanskeligere.



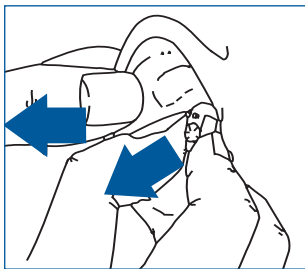
- Hold øreproppen mellom tommel og pekefinger og plasser "spissen" i øregangen. Fargeprikken skal vende oppover på CIC- og MC-apparater.



- Skyv apparatet inn i øret mens du dreier det forsiktig. Innsettingen går lettere hvis du trekker øreflippen forsiktig bakover med den ene hånden.
- Beveg øreproppen opp og ned med pekefingeren og trykk forsiktig på den for å forsikre deg om at apparatet sitter som det skal. Det kan være lettere å sette det inn hvis du åpner og lukker munnen. Du merker når høreapparatet sitter riktig.

Ta høreapparatet ut av øret

- Ta høreapparatet forsiktig ut av øret med tommel og pekefinger. CIC- og MC-apparater har en uttrekksnor du kan bruke. Dra aldri i batteriskuffen.
- Det kan være lettere å ta det ut hvis du åpner og lukker munnen mens du samtidig trekker øreflippen bakover med den andre hånden.



Du må trene på å ta høreapparatet av og på. Bruk litt tid på å øve deg hjemme. Sett deg ved et bord med albue på bordet, da kan du lettere bevege armene og hendene opp til ørene. Tren i fred og ro. Det kan være lurt å bruke et speil i begynnelsen.

Skjelne mellom venstre og høyre høreapparat

Høreapparatet er spesielt tilpasset ditt øre, og dermed har høyre og venstre apparat ulik form.

Høreapparatene er merket med forskjellig farge for venstre eller høyre øre:

Venstre høreapparat er merket med et blått voksfilter, eller en blå prikk.

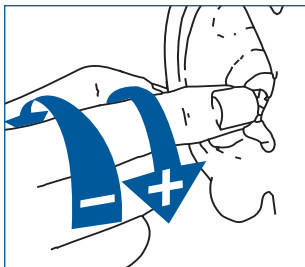
Høyre høreapparat har rødt voksfilter, eller en rød prikk.

Fargeprikkene må vende oppover på CIC- og MC-apparatene.

Det er viktig at du ikke bytter om på høreapparatene. Pass nøye på dette når du rengjør høreapparatene, legger dem fra deg og tar dem på.

Regulere lydstyrken (opsjon)

Høreapparatet har automatisk regulering av lydstyrken. Det er derfor ikke nødvendig å regulere lydstyrken manuelt. I vanskelige lyttesituasjoner har imidlertid noen brukere nytte av å overstyre den automatiske reguleringen av lydstyrken. Noen typer høreapparater er utstyrt med en volumkontroll som gir deg mulighet til å justere lydstyrken etter behov. CIC- og MC-apparater er ikke utstyrt med slik volumkontroll.



Bruk pekefingeren til å dreie på volumkontrollen. Drei forover for sterkere lyd og bakover for svakere lyd.

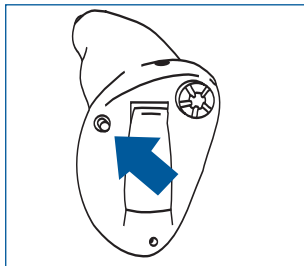
Når du kommer til ytterpunktet for innstillingsområdet, kan volumkontrollen fortsatt dreies, men du vil ikke høre noen endring i lyden. Lydstyrken kan ikke endres ytterligere fordi høreapparatet ikke kan stilles på svakere eller sterkere lyd.

Audiografen stiller inn den optimale lydstyrken for deg, når apparatet tilpasses. Hver gang du slår på høreapparatet, vil lydstyrken være den samme.

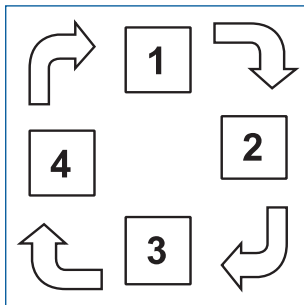
- Hvis du ikke ønsker å bruke volumkontrollen, kan audiografen deaktivere denne funksjonen.

Programknapp (opsjon)

Høreapparatet ditt kan utstyres med inntil fire ulike lytteprogrammer. Hvert program vil ha den optimale innstilling i forhold til angitt lyttesituasjon. Merk: Dette er ikke tilgjengelig i CIC- og MC-apparatene.



Når du trykker på programknappen, skifter høreapparatet program i henhold til en forhåndsdefinert sekvens. Hvis det f.eks. står på program 1, vil det skifte til program 2. Hvis det står på program 2, vil det skifte til program 3 osv. Se illustrasjonen til venstre. Audiografen vil anbefale hvor mange programmer som er hensiktsmessig for deg.



Når du trykker på programknappen vil høreapparatet gi fra seg et lydsignal.

- 1 enkelt lydsignal hvis det er innstilt på program 1
- 2 lydsignaler hvis det er innstilt på program 2
- 3 lydsignaler hvis det er innstilt på program 3
- 4 lydsignaler hvis det er innstilt på program 4

Hvis program 2,3 og 4 ikke er aktivert vil høreapparatet hoppe over disse.

Når du lukker batteriskuffen og slår på høreapparatet, vil det alltid starte på program 1, og du får et kvitteringssignal på én enkelt pipelyd.

Trykk på programknappen hvis du vil skifte til et annet lytteprogram.

Be audiografen din om å fylle ut tabellen nedenfor:

Programnummer	Programtype	Passer i følgende hørselssituasjon
1		
2		
3		
4		

Retningsmikrofon

ITC HPG- og ITE HPG-apparatene kan være utstyrt med en retningsmikrofon. De vil da ha 2 mikrofonåpninger. Retningsmikrofonen hjelper deg å fokusere på talen til den du snakker med i situasjoner med mye bakgrunnsstøy. Når retningsmikrofonen er slått på vil bakgrunnsstøyen undertrykkes. Tale fra personen foran deg forsterkes slik at du det blir lettere å høre denne. Audiografen din kan programmere mikrofonene etter ønske.

Stand-by funksjon

Du kan sette apparatet i stand-by funksjon ved å holde programvelgeren inne i 3 sekunder. Funksjonen er fin å bruke for å hindre piping når du setter apparatet inn eller tar det ut av øret. For å aktivere apparatet igjen trykker du på programvelgeren en gang.

NB! Denne funksjonen slår ikke av apparatet. Det er derfor et lite strømtrekk.

T-program (opsjon)

- ITC/ITC HPG og ITE/ITE HPG

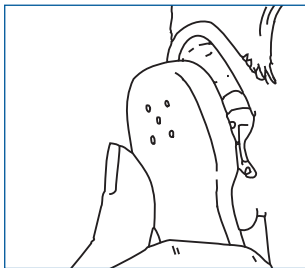
Høreapparatet har en innebygd telespole som i mange tilfeller gjør det lettere å snakke i telefonen og som forbedrer hørselen i f.eks. en kirke eller en stor sal. Da er man avhengig av at det finnes en teleslynge på stedet. I så fall vil det være opplyst om dette på et skilt.

Du skifter mellom mikrofon og telespole ved hjelp av programknappen. T-programmet er ett av lytteprogrammene som er beskrevet på side 11-12.

Når høreapparatet står på T-programmet vil du ikke høre lyd gjennom mikrofonen, og derfor ingen lyder fra omgivelsene. Hvis du ønsker det, kan audiografen endre innstillingen slik at du hører mikrofonen og telespolen samtidig. Dette er "MT-funksjonen".

Bruke telefon

- Slå høreapparatet på T-programmet ved hjelp av programknappen.
- Hold telefonrøret lett mot øret.
- Lytt til summetonen og flytt telefonrøret til du finner en posisjon der du hører godt.
- Du kan eventuelt skru lydstyrken opp eller ned (hvis høreapparatet ditt er utstyrt med en volumkontroll).
- Når du har avsluttet telefonsamtalen, setter du høreapparatet tilbake til et mikrofonprogram. Du vil nå høre gjennom mikrofonen igjen.



Ikke alle telefoner har et kraftig telespolesignal. Hvis lyden er dårlig når apparatet står på T-programmet, setter du det på et mikrofonprogram. Hold telefonrøret mot øret. Ikke hold telefonrøret hardt mot øret, da dette kan føre til piping (feedback).

Høre ved hjelp av teleslynge

Stadig flere offentlige arenaer; kirker, teatre og kinoer har teleslynge. I denne type rom sendes lyden trådløst fra taleren eller forestillingen. I hjemmet kan radio eller fjernsyn kobles til en teleslynge. Lydkvaliteten er ofte bedre ved bruk av teleslynge, fordi man slipper støy fra omgivelsene.

- Sett høreapparatet på T-programmet ved hjelp av programknappen.
- Velg et egnet sted. Lyden er ikke like klar overalt. Dette avhenger av plasseringen av teleslyngen. Se etter skilt eller prøv forskjellige seter.
- Om nødvendig kan du skru lydstyrken opp eller ned.
- Når f.eks. teaterforestillingen er over, setter du høreapparatet tilbake på et mikrofonprogram. Du vil nå høre lydene rundt deg igjen.
- Hvis lyden på høreapparatet er svært lav når det står på T-programmet, kan du be audiografen om å justere innstillingen i høreapparatet.
- Audiografen gir også gjerne råd om installasjon av en teleslynge hjemme hos deg. Ikke nøl med å ta kontakt.

Vedlikehold og rengjøring

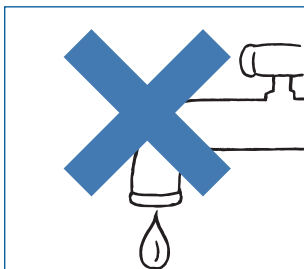
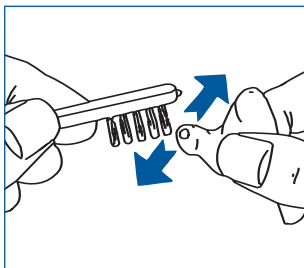
Ørevoks (cerumen) vil samle seg i og på høreapparatet når det er i bruk. Kommer det ørevoks inn i apparatet kan det bli ødelagt. Høreapparatet har et beskyttelsessystem; voksfilteret. Rengjør apparatet og filteret jevnlig. Hvis du ikke gjør det, kan oppsamlet ørevoks forringe lyd kvaliteten.

Det er lett å fjerne oppsamlet ørevoks når den er tørr, f.eks. om morgenen før du tar på deg høreapparatet.

Rengjøring av høreapparat

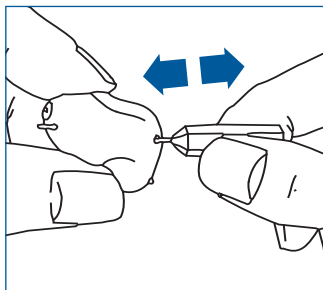
Hold høreapparatet rent og tørt. Tørk det med en myk, tørr klut og den lille børsten som følger med apparatet. Gjør dette over et mykt underlag eller bord for å unngå at apparatet skades hvis det skulle falle ned.

Ikke bruk vann eller annen væske.



Rengjøring av ventilasjonskanal

Høreapparatet kan være utstyrt med en ventilasjonskanal som går gjennom hele høreapparatet. Har apparatet en slik kanal, må du rengjøre den med jevne mellomrom.



- Før renseverktøyet, en plaststreng, inn i ventilasjonskanalen. Skyv strengen helt gjennom kanalen. Ligger ventilåpningen på utsiden av apparatet kan du bruke børsten.
- Tørk av eventuell oppsamlet ørevoks.
- Trekk strengen gjennom og tørk av på nytt.
- Gjenta til all ørevoksen er fjernet.

Voksfilter

Høreapparatet er også utstyrt med et voksfilter (se side 2-4), som hindrer at ørevoks kommer inn i apparatet. Rengjør området rundt voksfilteret med børsten som følger med. Det er lettest å fjerne oppsamlet ørevoks når den er tørr, f.eks. om morgenen før du tar høreapparatet på deg. Hvor ofte du må gjøre dette avhenger av mengden oppsamlet ørevoks. Sett deg ved et bord når du gjør dette. Da er det lettere og du unngår at høreapparatet faller på gulvet og at noe blir borte. Audiografen vil informere deg om hvordan du rengjør og bytter det spesifikke voksfilteret som brukes til ditt

Oppbevare høreapparatet

Når du ikke bruker høreapparatet, bør du oppbevare det i det medfølgende etuiet. La batteriskuffen stå åpen. Oppbevar høreapparatet på et tørt sted, og ikke på badet eller et annet fuktig sted. Du kan eventuelt oppbevare høreapparatet i et tørkeapparat. Spør audiografen din om hvor du kan kjøpe dette.

Rense mikrofonåpningen

Høreapparatet vil ikke virke som det skal dersom mikrofonåpningen blokkeres av skitt og smuss. Be audiografen om å rengjøre åpningen. Gjør aldri dette selv.

Vanlige sikkerhetsregler

- La ikke høreapparatet ligge i solen, i nærheten av åpen ild eller i en bil som står parkert i solen.
- Du skal ikke bruke høreapparatet når du bader, dusjer, i øsende regn eller i svært fuktig luft, f.eks. i sauna eller dampbad.
- Dersom høreapparatet blir fuktig, bør du legge det i et tørkeapparat. Spør audiografen din om hvor du kan kjøpe dette.
- Ta av deg høreapparatet før du påfører kosmetikk som f.eks. parfyme, etterbarberingsvann, hårspray eller solkrem.
- Høreapparater skal bare benyttes som foreskrevet av lege eller audiograf. Feil bruk kan føre til plutselig og permanent hørselstap.
- Ikke la andre bruke høreapparatet ditt. Det kan føre til varig skade.
- Bruk ikke høreapparatet i industrilokaler med eksplosive gasser eller i rom der du får behandling med røntgenstråler eller MR-skanning.
- Bruk av høreapparat kan føre til økt produksjon av ørevoks. I sjeldne tilfeller kan selv materialer i høreapparatet som ikke inneholder allergifremkallende stoffer forårsake hudirritasjon. Hvis dette skulle skje eller du er i tvil, kontakt legen din eller en øre-nese-halsspesialist.

Slik løser du mindre problemer

Høreapparatet er et driftssikkert instrument. Hvis det oppstår

Problem	Årsak
<i>Feedback (piping)</i>	Er ikke høreapparatet riktig plassert?
	Er lydstyrken for høy?
	Piper apparatet når du snakker i telefonen?
	Kan øret ditt være tett av ørevoks?
<i>Ingen lyd</i>	Er ikke høreapparatet slått på?
	Har du satt høreapparatet på T-programmet?
	Er det ikke batteri i høreapparatet?
	Virker ikke batteriet? Er det tilsmusset?
<i>Forvrengt, sprakende eller svak lyd</i>	Er voksfileret tilstoppet?
	Er batteriet oppbrukt?
	Er batteriet tilsmusset?
<i>Batteriet tømmes raskt</i>	Er høreapparatet fuktig?
	Lar du høreapparatet stå på om natten?
	Er batteriet gammelt?

problemer eller funksjonssvikt, kan du i mange tilfeller løse dem selv.

Mulig løsning

Sett det inn på nytt

Skru ned lyden

Se side 26 ”snakk i telefonen”

Oppsøk lege

Slå det på

Bytt til et mikrofonprogram

Sett inn et batteri

Bytt batteri

Oppsøk audiografen din

Sett inn et nytt

Rengjør det eller sett inn et nytt

Bruk et tørkeapparat for høreapparater

Slå alltid av høreapparatet når du ikke bruker det

Kontroller datoen på batteriemballasjen

Feedback (piping)

Høreapparatet vil begynne å pipe hvis forsterket lyd fra lydkilden kastes tilbake til mikrofonen. Det samme vil skje hvis en mikrofon på en scene står for nær en høyttaler. Resultatet er en gjennomtrengende, høyfrekvent lyd som vi kaller feedback (akustisk tilbakekobling).

Feedback kan oppstå hvis:

- Du holder hånden din eller en annen gjenstand (f.eks. en hatt) like i nærheten av høreapparatet. Noe av lyden fra øreproppen kastes tilbake mot hånden din og videre til mikrofonen.
- Øreproppen ikke er riktig plassert eller ikke passer helt i din øregang. Lyd vil ”lekke ut” og nå mikrofonen, og feedback oppstår.
- Øregangen er (nesten) tett av ørevoks. Lyden vil ”reflekteres” av ørevoksen og nå mikrofonen.

Under den første tilpasningen av høreapparatet, beregner datamaskinen hvordan høreapparatet best kan unngå feedback. Hvis det likevel oppstår piping i høreapparatet, bør du kontakte audiografen din.

Åtte punkter for bedre hørsel

Du må bruke tid på å venne deg til høreapparatet. Lydene virker nye og annerledes. Det skyldes at du har vent deg til å høre dårlig. Derfor virker kjente lyder rare og unaturlige i begynnelsen. Alle nye høreapparatbrukere reagerer ulikt på dette. Enkelte kan ha på seg høreapparatet hele dagen fra første dag, mens andre synes det er vanskelig å venne seg til det.

Etter hvert vil du merke at du liker å bruke høreapparatet og at du synes det er helt normalt. Nedenfor finner du åtte punkter som kan hjelpe deg i starten. Hvis du ikke er fornøyd eller har gjentatte problemer, bør du ta kontakt med audiografen din.

1. Venn deg til kjente lyder i hjemmet ditt

Prøv å bli fortrolig med lyder i et kjent miljø. Lytt til de ulike lydene og forsøk å gjenkjenne dem. Snakk eller les høyt en stund. Slik blir du vant til lyden av din egen stemme. Når du er lei av å lytte, tar du av deg høreapparatet og tar en liten pause. Du vil gradvis venne deg til å bruke høreapparatet i lengre perioder av gangen og bli mer fortrolig med det.

2. Gå ut og lytt til lydene – stillhet og trafikk

Gå ut til et rolig sted, f.eks. til en park eller skog. Lytt til lydene rundt deg. Kan du gjenkjenne dem? I begynnelsen bør du være forsiktig med kraftig trafikkstøy. Noen ganger kan den oppleves svært støyende.

3. Snakk med et annet menneske

Bruk høreapparatet når du snakker med et annet menneske, et familiemedlem eller en venn. Sett deg på et rolig sted. Fortell at du har på deg høreapparat og be den andre personen snakke i normalt stemmeleie. Se på samtalepartneren din. Hvis høreapparatet er stilt inn etter dine ønsker vil du nå være i stand til å kommunisere bedre enn før.

4. Lytt på radio eller fjernsyn

Lytt på radio eller fjernsyn. Start med nyhetene og bytt deretter til et annet program. Be en person med normal hørsel om å stille lydstyrken på radioen din eller fjernsynet ditt til et behagelig nivå. Om nødvendig kan du justere lydstyrken på høreapparatet ditt.

Hvis du ikke forstår det som blir sagt, kan du be audiografen om å justere høreapparatet. Han eller hun kan gi deg informasjon om andre hjelpemidler, f.eks. en teleslynge du kan bruke på radioen eller fjernsynet hjemme.

5. Venn deg til situasjoner der flere mennesker i en gruppe snakker sammen

Det kan ofte være vanskelig å følge med når en gruppe mennesker snakker sammen. Dette skyldes bakgrunnsstøyen. Lytt til de ulike stemmene. Prøv å kjenne dem igjen på klangen eller rytmen, og forsøk å koble hver stemme til en person. Øv deg på dette jevnlig. Hvis du ikke forstår alt som blir sagt, kan du be om å få det gjentatt.

Sørg for at du kan se ansiktet til samtalepartneren din klart og at det er lyst nok. Da kan du også lese på leppene til vedkommende. Unngå å se ”mot lyset”. Still deg med ryggen mot vinduet slik at du kan se den andre personen bedre. Be andre om å snakke sakte og tydelig. Det hjelper ikke å snakke høyere.

6. Besøk offentlige steder

Gå på offentlige arrangementer. Prøv å sette deg nærmere den som snakker og forsøk å få plass på en av de fremste radene når du går på forestillinger. Unngå seter bak søyler eller på balkonger. Da blir du sittende i en ”lydskygge”. Når du er på restaurant bør du sitte med ryggen mot veggen. Da unngår du sjenerende støy bakfra.

Hvis det er teleslynge i lokalet og høreapparatet er utstyrt med telespole, bruker du T-programmet. Lyden er imidlertid ikke like god overalt. Se etter skilt på stedet eller prøv å finne en bedre plass.

7. Snakk i telefonen

Vanligvis kan du snakke i telefonen og høre tydelig med høreapparatet på mikrofonprogrammet. Hold røret 2–3 cm fra øret og vend røret litt utover.

Forsøk om telefonen høres bedre hvis du setter høreapparatet på telespoleprogrammet. Du finner mer informasjon om dette på side 14.

Høreapparatet ditt er produsert i henhold til strenge internasjonale krav. Derfor kan du i de fleste tilfeller bruke en GSM-telefon. I visse tilfeller kan det imidlertid oppstå forstyrrelser i høreapparatet ditt.

8. Bruk høreapparatet hele dagen

Bruk av høreapparatet og øvelse er den beste måten å lære å høre igjen. Dette gjelder selv om du i enkelte tilfeller hører uten høreapparatet. Prøv å bruke høreapparatet hele dagen. Slik får du mest utbytte av det. Et høreapparat kan naturligvis ikke gjen-skape din opprinnelige hørsel, men det vil hjelpe deg til å få mest mulig ut av hørselen din slik den er i dag.

Garanti og service

Beltones digitale høreapparater er utstyrt med en internasjonal garanti. Du finner mer informasjon om dette på garantibeviset som fulgte med høreapparatet.

Reparasjoner

Dersom ditt Beltone høreapparat skulle få en lydmessig eller mekanisk defekt, skal det repareres av en kvalifisert tekniker. Forsøk ikke selv å åpne høreapparatet da dette vil medføre at du mister garantien. Dersom høreapparatet ditt trenger reparasjon, ta kontakt med Beltone Norge (se adresse og tlf nr på baksiden) eller din audiograf.

I utlandet

Kontakt nærmeste Beltone-kontor hvis du trenger hjelp mens du er i utlandet. Få en adresseliste fra Beltone Norge før du reiser.

Tekniske spesifikasjoner

Maks. output (dB SPL) i henhold til IEC 118-0

ONE15	119 dB SPL	LNQ15	117 dB SPL
ONE15 HPG	125 dB SPL	LNQ15 HPG	125 dB SPL
ONE15PB	119 dB SPL	LNQ15PB	119 dB SPL
ONE15PB HPG	125 dB SPL	LNQ15PB HPG	124 dB SPL
ONE25	119 dB SPL	LNQ25	117 dB SPL
ONE25 HPG	125 dB SPL	LNQ25 HPG	125 dB SPL
ONE35	123 dB SPL	LNQ35	123 dB SPL
ONE35 HPG	129 dB SPL	LNQ35 HPG	129 dB SPL
ONE35D	123 dB SPL	LNQ35D	123 dB SPL
ONE35D HPG	130 dB SPL	LNQ35D HPG	130 dB SPL
ONE45	131 dB SPL	LNQ45	131 dB SPL
ONE45 HPG	135 dB SPL	LNQ45 HPG	135 dB SPL
ONE45D	131 dB SPL	LNQ45D	131 dB SPL
ONE45D HPG	135 dB SPL	LNQ45D HPG	135 dB SPL

Identifikasjon av høreapparatet

Hørselsentral/klinikk og audiografens navn:

Ditt/dine høreapparater:

Modell: Serienr. høyre: #

Modell: Serienr. venstre: #

Serienummer: Står på utsiden

År Produksjonssted Serienummer

Generelle forholdsregler

- Kontakt din ØNH-spesialist hvis du skulle finne et fremmedlegeme i øregangen eller hvis du opplever hudirritasjon ved bruk av høreapparat.
- Røntgenstråler fra f.eks. MR og CT scannere kan ødelegge høreapparatet. Unngå derfor å bruke høreapparatet i nærheten av slike eller lignende scannere. Andre typer av stråling som f.eks. butikkalarmer, romfølersystemer, radioutstyr samt mobiltelefoner inneholder mindre energi og vil ikke skade høreapparatet. Imidlertid kan de kortvarig forringe lyd kvaliteten eller gi forstyrrelser på lyden i høreapparatet.
- Advarsel: Du må ikke bruke høreapparatet når du bruker f.eks. skytevåpen, motorsag eller er i områder med svært høy støy. I slike situasjoner er det anbefalt med hørselvern eller støypopper for å beskytte hørselen.

Advarsel til audiografen

Vis spesiell aktsomhet når du tilpasser et høreapparat hvor maksimalt lydtrykknivå overstiger 132 dB SPL med en IEC60711: 1981 occluded ear simulator, ettersom det kan være fare for å svekke hørselsresten til høreapparatbrukeren



Model ONE
Model LINQ

Faceplate/Electronics by Beltone A/S, Denmark

*Spørgsmål knyttet til EU's Medical Device Directive
93/42/EEC skal rettes til Beltone A/S, Danmark*



IKKE KAST DITT HØREAPPARAT.
DIN HØRSELSENTRAL/ØNH-LEGE VIL FORTELLE DEG
HVOR DU SKAL RETURNERE DITT HØREAPPARAT.

Norge

Beltone Norge AS

Akersgaten 45

Postboks 758 Sentrum

0106 Oslo

Tlf: 22 47 31 30

Faks: 22 47 31 31

e-post: info@beltone.no

www.beltone.no

Hovedkontor

Beltone A/S

Lautrupbjerg 9

DK-2750 Ballerup

Denmark

Tel.: +45 45 75 11 11

Fax: +45 45 75 11 19

www.beltone.biz